

MÁK – láká svou finanční realizací, ale žádá si správně zvládnutou technologii pěstování

Ing. Karel Sikora, Dow AgroSciences s. r. o.

Mák setý je bezesporu plodinou, v jehož pěstování nemá Česká republika v rámci Evropské unie výrazného konkurenta. Sklízňová plocha, která se blíží hranici 60 000 hektarů, je pro mnoho evropanů z řad zemědělské praxe, často nepředstavitelná. I přes nárůst sklízňové plochy v několika posledních letech zůstává mák finančně velmi dobře realizovatelnou plodinou. Aby jeho pěstování bylo úspěšné, je třeba zvládnout agrotechniku; vhodně vyřešit otázku zaplevelení, škůdců i chorob.

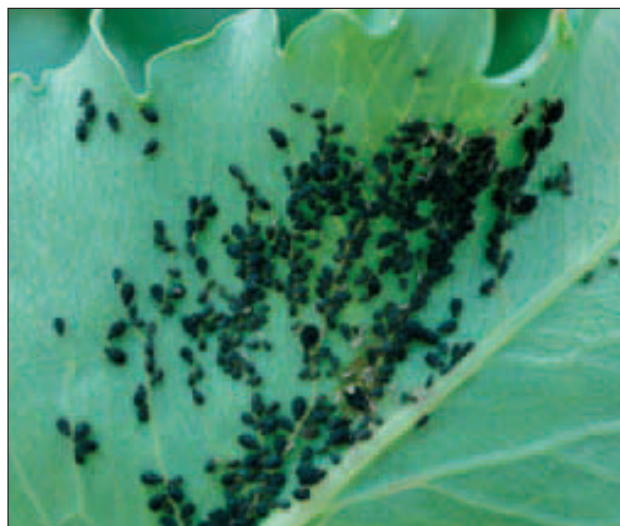
Mák setý se vyznačuje pomalým počátečním růstem a z toho také vyplývá jeho nízká konkurenční schopnost vůči rychle rostoucím plevelným druhům. Pěstitel má možnost si zvolit z více „herbicidních technologií“, které nelze všechny popsat v jednom článku. Volba herbicidního přípravku závisí na mnoha ukazatelích: předpokládaná intenzita zaplevelení, spektrum plevelů, půdní typ a v neposlední řadě také průběh počasí. Pokud pěstitel zvolí aplikaci preemergentního přípravku, např. Merlin 750 WG, tak si zabezpečí široké spektrum účinnosti s několikaletým reziduálním účinkem. Slabinou tohoto přípravku je pohanka svačkovitá a dle aplikované dávky také svízel přitula. Na tyto dva plevelné druhy má pěstitel řešení, které se jmenuje STARANE 250 EC. Dle růstové fáze máku, ale i plevele, se dá použít jednorázová dávka (max. 0,6 l/ha) nebo dávka dělená. Při postemergentních aplikacích se jako součást tankmixu s přípravku na bázi isoproturonu nebo chlorotoluronu používá Starane 250 EC v dávce 0,3-0,4 l/ha, které hubí především svízel přitulu, pohanku svačkovitou a další rdesna. V posledních dvou letech se hojně používá i kombinace přípravků Callisto 480 SC v dávce 0,2 l/ha + Starane 250 EC v dávce 0,3-0,4 l/ha. Tato kombinace se aplikuje bez smáčedla Atplus 463! Pro všechny postemergentní aplikace herbicidů proti dvouděložným plevelům platí jedna zásadní podmínka – dostatečně silná vosková vrstva na povrchu listů máku, což znamená, že před aplikací by nejméně 2 dny mělo být suché počasí.

Pokud se pěstitel potýká s výskytem trávovitých plevelů, jako jsou ježatka kuří noha nebo oves hluchý, případně s pýrem plazivým, může k jejich hubení použít GALLANT SUPER, který je v máku setém registrován. Proti jednoletým travám je dostačující dávka 0,5–0,7 l/ha a proti pýru je nutno jít s dávkou 1,0–1,25 l/ha.

Regulace plevelů při vzcházení máku je důležitá stejně jako potřeba zajištění nezapleveleného porostu až do vlastní sklizně. Následně zaplevelení je způsobováno především pozdními jarními druhy, jako jsou merlíky a laskavce, které konkurují plodině přímo, a to odběrem živin či stíněním, ale především jejich semena mohou znehodnotit sklizené semeno máku a podstatně tak snížit tržby. Možností řešení pozdního zaplevelení máku setého je herbicidní přípravek TROPHY, který aplikujeme v dávce 2,0 l/ha postemergentně ve fázi 6-10 listů máku, a to na nezaplevelený porost, neboť TROPHY je typický půdní herbicid. Pro úspěšný půdní účinek jsou vhodnější vlhčí podmínky, které zajišťují lepší příjem vzcházejícími rostlinami plevelů. Aplikace TROPHY zabrání po dobu 4-8 týdnů následnému vzcházení citlivých plevelů, jako jsou laskavce, merlíky, lilek, konopice apod.

Při vzcházení máku se často potýkáme s dalším problémem, který si žádá náš zásah. Vzcházející mák je napadán krytonoscem kořenovým. Tento nosatec dokáže při silnějším výskytu porost máku silně zdecimovat. Pokud pěstitel použije i mořné osivo, tak ještě nemá vyhráno. Každý brouk si musí „kousnout“, aby byl inicializován účinek mořidla. V případě silného výskytu brouků a nižší růstové fáze máku – děložní listy až 2. pravý list – může být „kousnutí“ pro mák zásadní a rostlina nemusí přežít. Pokud brouci vykládou vajíčka, tak se můžeme následně setkat s larvičkami v kořenech máku, škodlivost larviček je ale nižší a pokud zasáhneme proti dospělcům, tak nemusíme otázku larviček vůbec řešit. Proti krytonosci kořenovému lze použít širokospektrální insekticid NURELLE D v dávce 0,6 l/ha, který byl loni v máku setém zaregistrován. Brouci se ve vzcházejícím porostu vyskytují především za slunečného a teplého počasí. Aplikaci je nutno provést v době maximálního výskytu brouků v porostu, neboť kontaktní účinek zde převyšuje účinek požerový a fumigační. Kromě krytonosce kořenového je Nurelle D registrován proti mšici makové, která se může vyskytovat na listech, stoncích i tobolkách. Aplikaci provedeme tehdy, pokud zjistíme 5% a více napadených rostlin (za napadenou považujeme každou rostlinu, na které objevíme třeba i jen jednu mšici). Registrovaná dávka Nurelle D je vždy stejná, a to 0,6 l/ha.

Jak již bylo řečeno, mák setý je naší významnou plodinou. Její významnosti bohužel neodpovídá sortiment registrovaných přípravků, který je na některé škodlivé činitele nedostačující. V posledních letech se z pohledu škůdců hodně píše o žlabatkách nebo klopušce dvojtečné. U chorob se začíná mluvit o plísni makové, kde je také absence registrovaného přípravku. Při aplikaci výše uvedených přípravků se vždy řiďte jejich platnou etiketou.



NURELLE D je registrován nejen proti krytonosci kořenovému, ale také proti mšici makové. Aplikujeme 0,6 l/ha